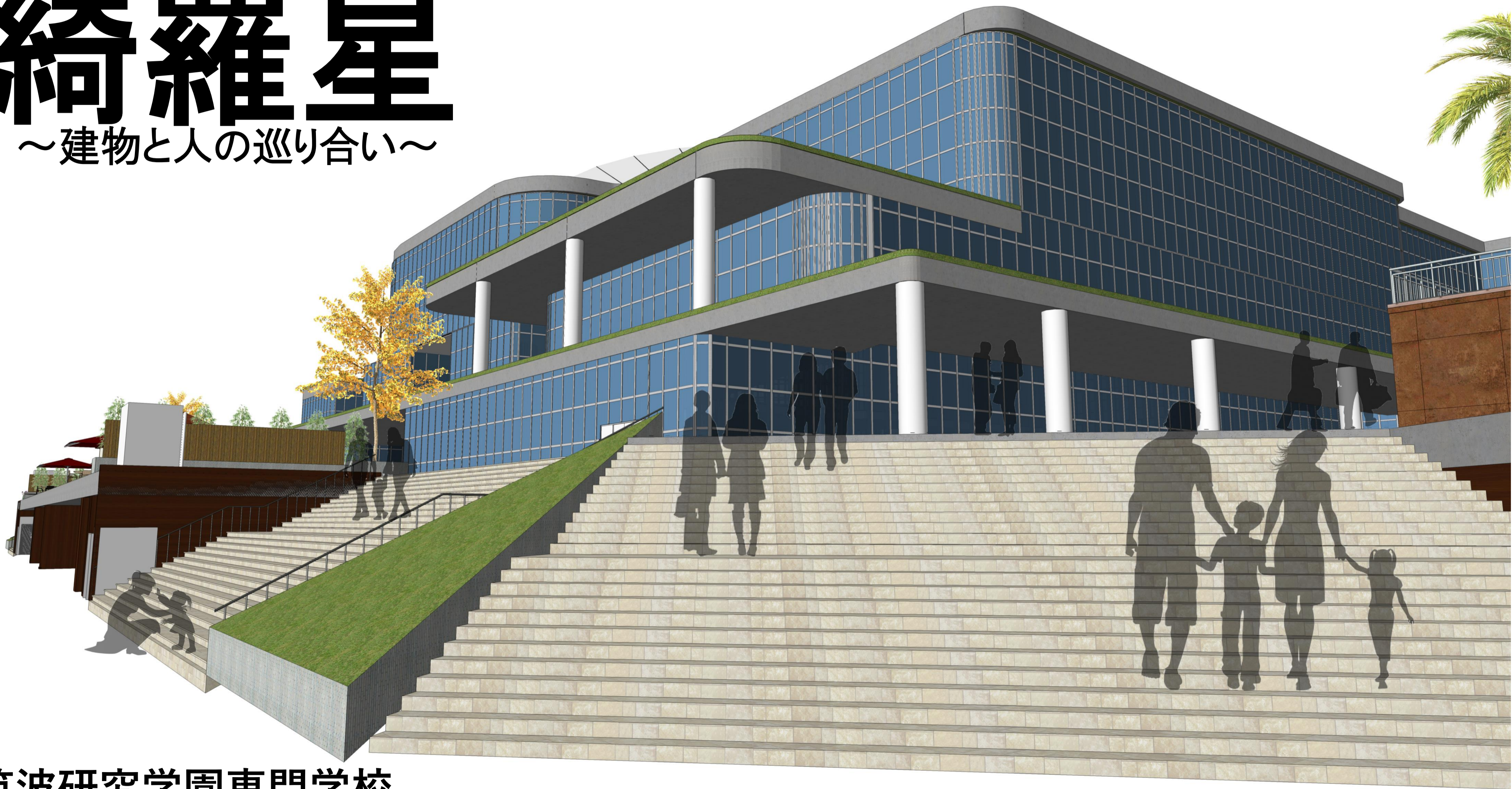


KIRABOSHI  
**綺羅星**  
～建物と人の巡り合い～



筑波研究学園専門学校

建築環境学科

建築設計デザインコース

榊原優真

仲田開翔

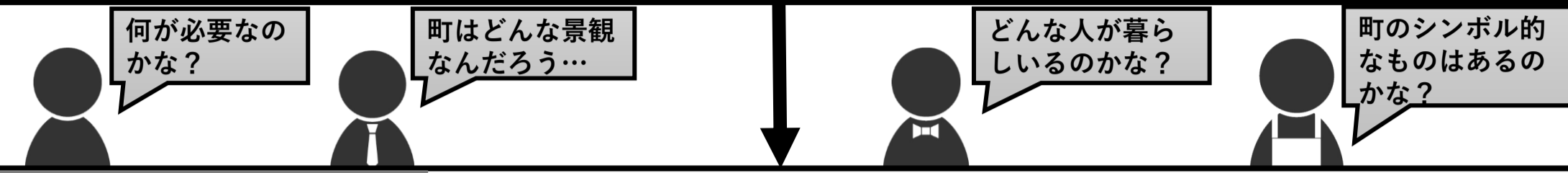
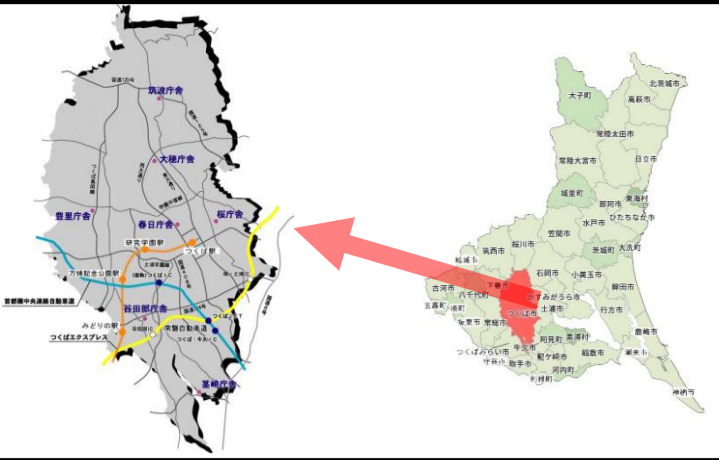
鈴木彩人

宮元希斗

片見龍

# 01 初めに

・私たちが選定した敷地は、茨城県つくば市みどりのになります。この敷地は、つくばエクスプレス【TX】の延長線上に位置している事から近年移住者が増加しています。主に都心からの移住者や広々とした土地でのんびり子育てしたい夫婦などから人気のある土地として注目されています。

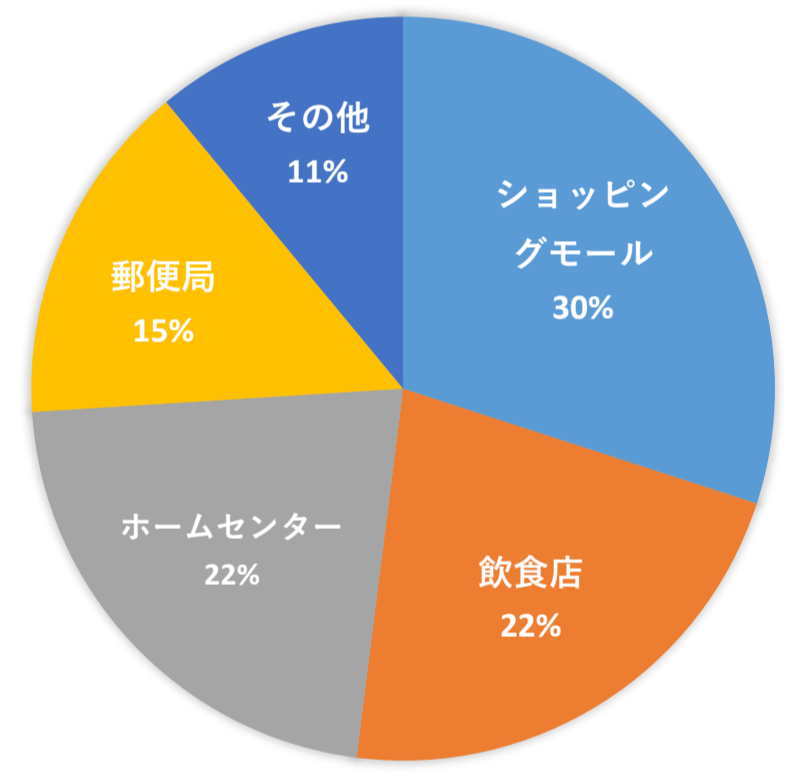


# 02 現地調査

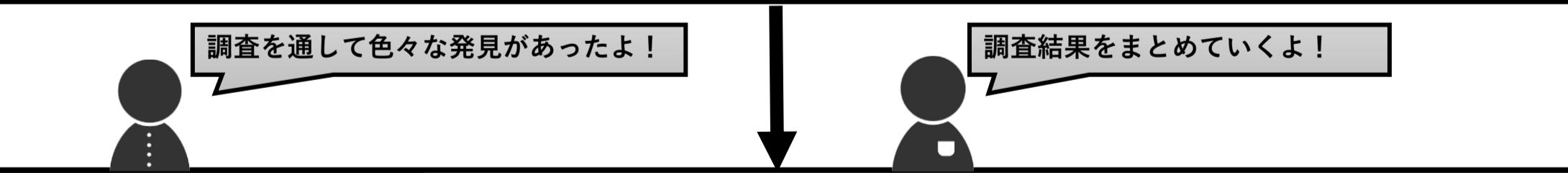
・実際に現地調査しないとみどりの事について何もわからない為、私たちは実際に現地調査に行く事にしました。



【みどりのにあったら良いと思う施設】

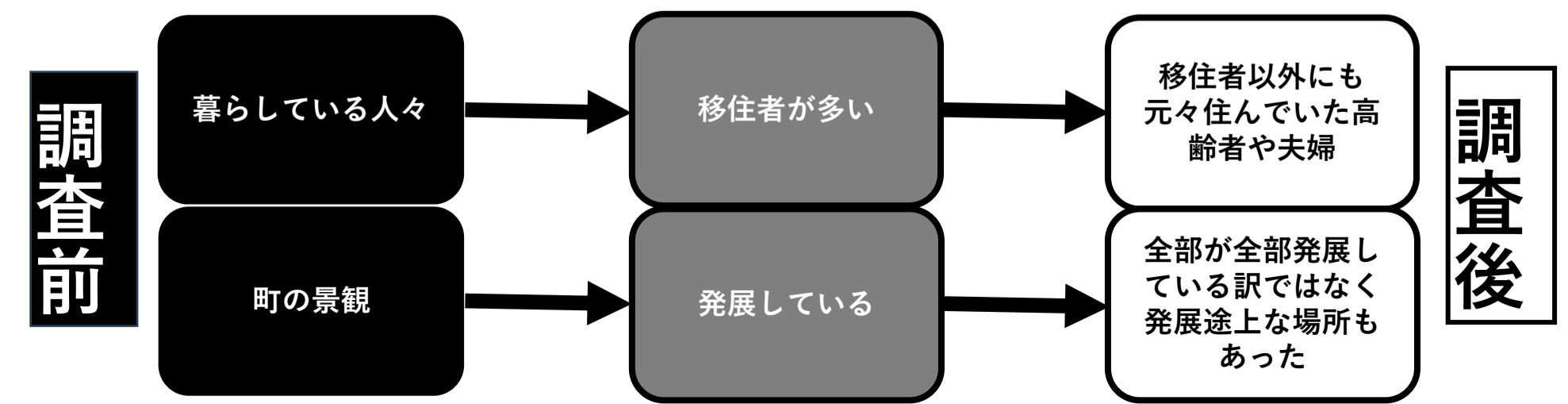


【アンケート調査時の様子】



# 03 調査結果

・実際に調査するのとしないのでは大きな違いがありました。



# 04 まとめ

## 【BACKGROUND】

- ・つくば市みどりのは、つくばエクスプレス【TX】の延長線上に位置している事から移住者が増加しています。また、駅前の土地も整備されているため衛生にも良い環境であるといえます。
- ・住宅街が立ち並んでおり、エリアごとに公民館、保育園、幼稚園、学校など子供の為の施設も充実しているといえます。



【みどりの駅】



【みどりの保育園】



【みどりの学園義務教育学校】

## 【INVESTIGATION RESULT】

- ・実際に地元住民の方々に調査を行いましたが、都心からの移住者の他に発展する前から暮らしていた高齢者、息子娘夫婦も多くいることがわかりました。
- ・地元住民の方々に現地調査を行った結果ショッピングモールが欲しいという意見が一番多くありました。



【ショッピングモール】

## 【SUMMARY】

・調査の結果からみどりのには老若男女多くの方々が暮らしている事がわかりました。今後発展していくみどりのだからこそ町に住む人達の心のよりどころになる施設を計画することができれば人々の生活や地域を豊かにする事が出来ると考えました。そして、みどりのには町のシンボリックな建物が建設されていないと思いましたそこで私たちは地域住民や町に貢献できるシンボルとして愛される複合商業施設を計画したいと思いました。



【みどりの駅周辺】

シンボルとして愛される複合商業施設ってどんなの何だろう...

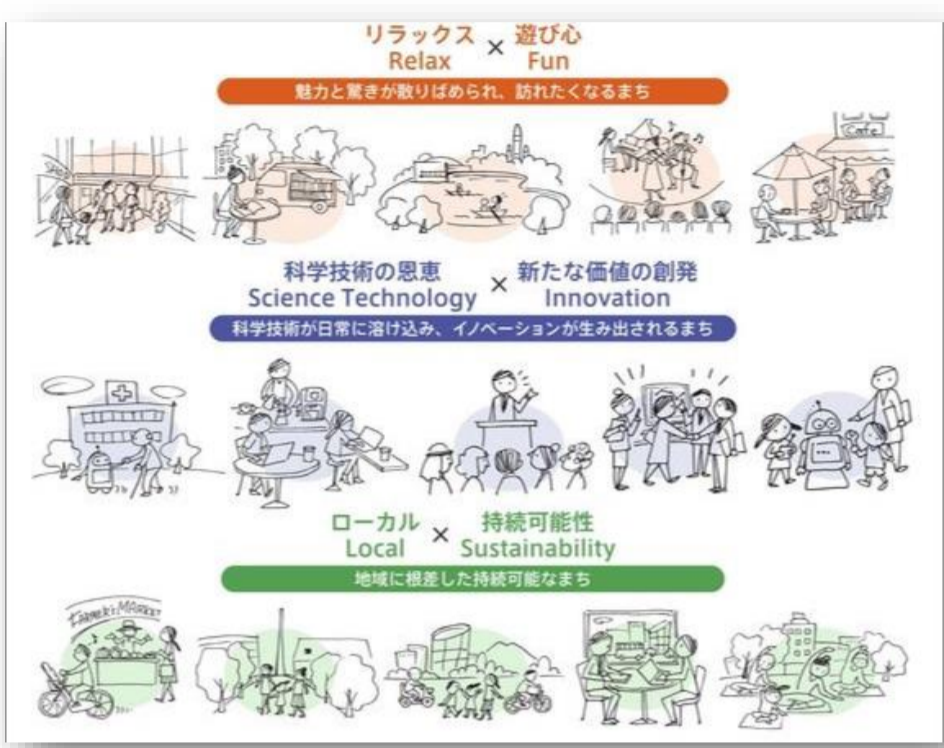


【みどりのの街並み】

# 05 情報収集 ・つくば市が目指す町作り

町が目指す在り方を知らなければならなかった為、私たちはつくば市が目指す町作りについて調べることになりました。  
調べていく中でつくば市は以下の町作りを目指している事が分かりました。

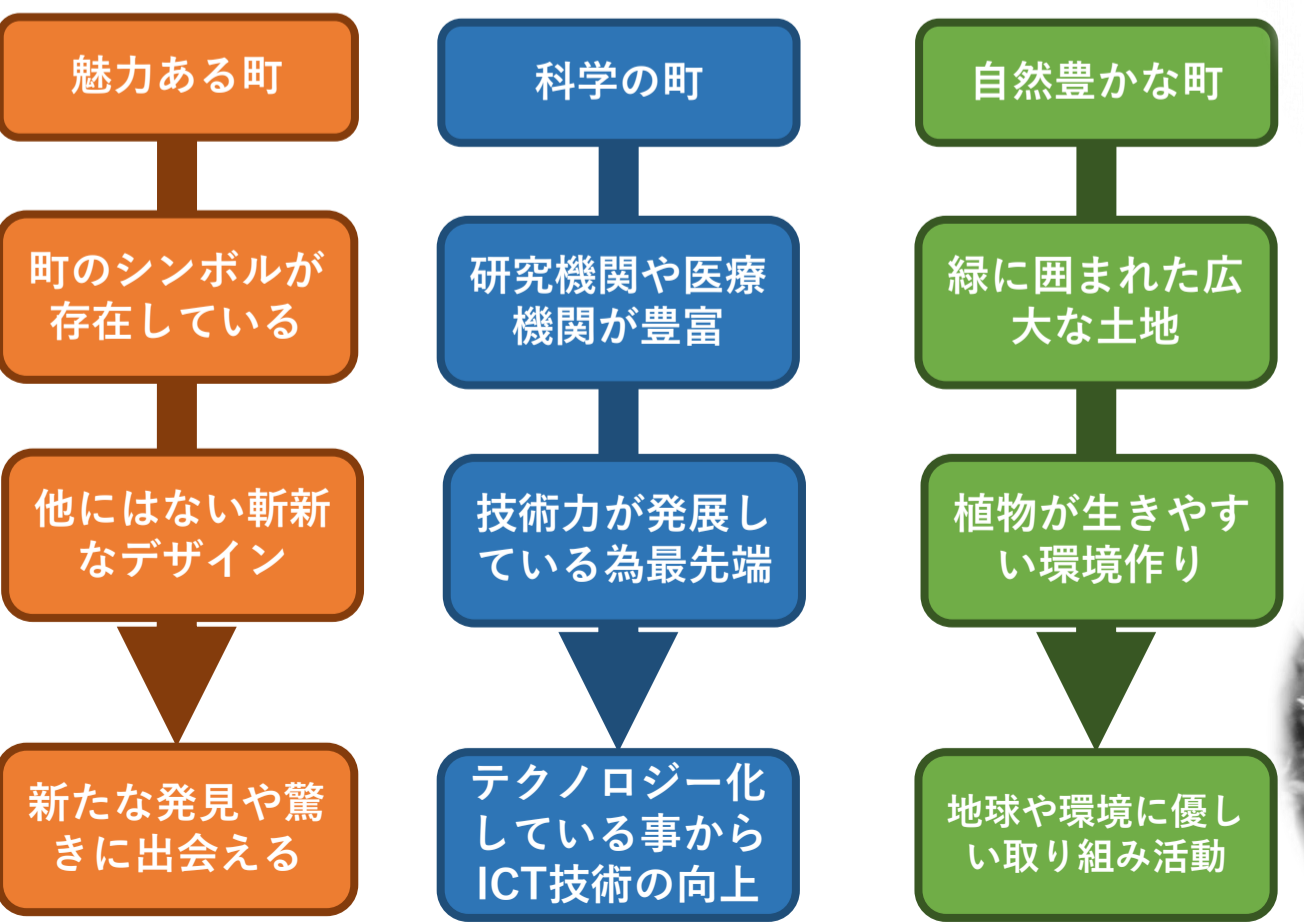
- ①魅力と驚きが散りばめられ、訪れたいまち
- ②科学技術が日常に溶け込み、イノベーションが生まれるまち
- ③地域に根差した持続可能なまち



色んな目標があるね！  
どう表現するべきなのかな？

# 06 まとめ ・どのように貢献していくべきか

収集結果から三つの目標があることがわかりました。ここからは自分たちなりにまとめることにしました。



# 07 メインテーマ ・調べた結果を元にメインテーマの選定

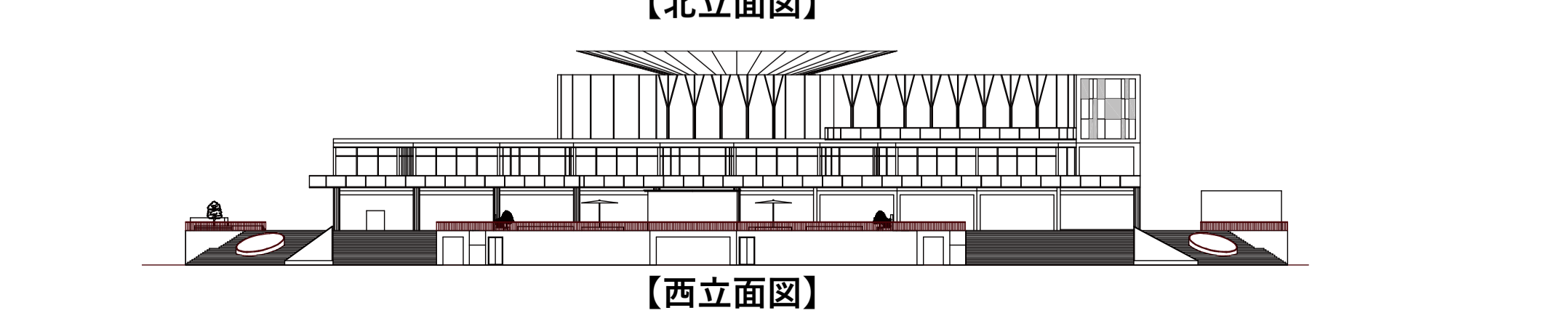
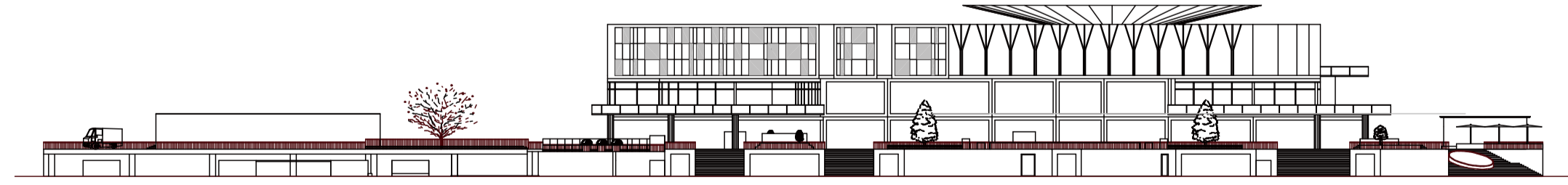
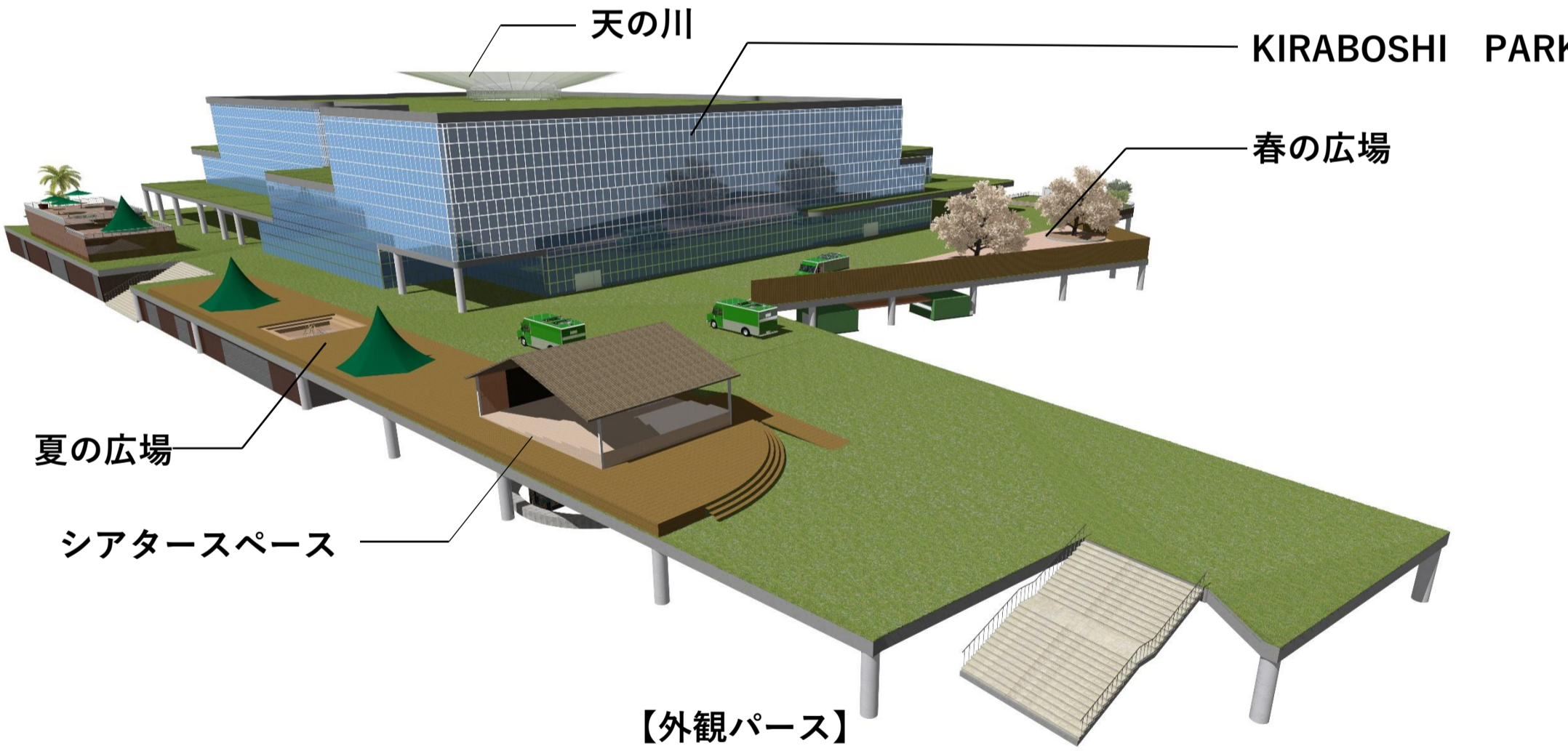
調べた結果から私たちは町のシンボルとして愛される複合商業施設を設計することにしました。メインテーマを【綺羅星】とし、サブテーマを【建物と人の巡り合い】としました。

**【MAINTHEME】 綺羅星**  
メインテーマの【綺羅星】には、夜空に広がる無数の星という意味がありその星々を市の願い、地元住民の願い、そして訪れた人々の願いをかなえられる場所にしたいという願いが込められています。

**【SUBTHEME】 建物と人の巡り合い**  
サブテーマの【建物と人の巡り合い】には、訪れた人々に【思い出】【発見】【出会い】を提供できる建築物として人々の生活を色々な面で支えて欲しいという願いが込められています。

シンボルとしてイメージしやすいように名前を付けることにしたよ！  
どんな名前なのかな？

# 08 命名 【KIRABOSHI PARK】



# 09 敷地計画

・実際に計画するなら何処だ…

・現地調査を通して計画敷地を選定することにしました。  
 私たちが選定した敷地はみどりの駅の北西に位置した土地であり、駅から徒歩約一分の場所に位置しています。敷地の東側にはマンションが建ち、西側には住宅街が立ち並んでいます。また、敷地周辺には大通りの交差点があることからこの敷地に計画することにしました。



【マップ写真】



【衛星写真】

アクセス性	利便性	敷地面積	インパクト
○	○	○	○

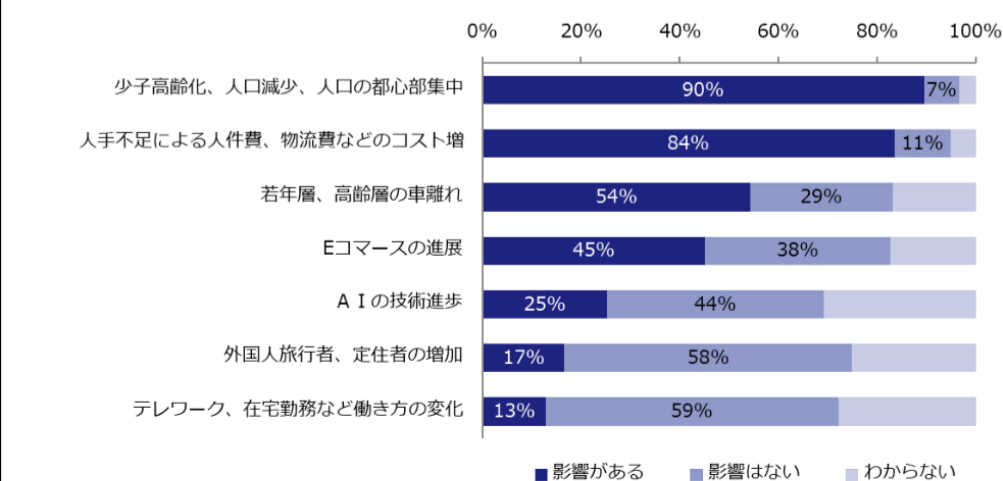


# 10 オリジナリティー

・何を強みとしていくか

・現在多くの商業施設が建設され続けています。しかしながら廃れていく商業施設も増えているのも事実です。そこで設計するなら人々に飽きられて終わる商業施設を設計するのは勿体ないと思い、そこで私たちが計画した【KIRABOSHI PARK】は町のシンボルとして訪れた人々の願いを叶える場所にしつつ、沢山の人々に愛してもらえる施設にするべくいくつかの仕掛けを用意することにしました。

\*1 2017年9月29日公表「商業店舗の出退点に関する実態調査2017」参照



## 【TOPIC】

移住者が増加しているみどりのだからこそ、町や人々の支えになるインパクトのある商業施設が必要だといえるね。でもどうやって人々を寄り付きやすくするんだろう…  
 他にはない新たな複合商業施設が出来たら面白いと思うけどね！



※2017年9月29日公表「商業店舗の出退点に関する調査2017」参照

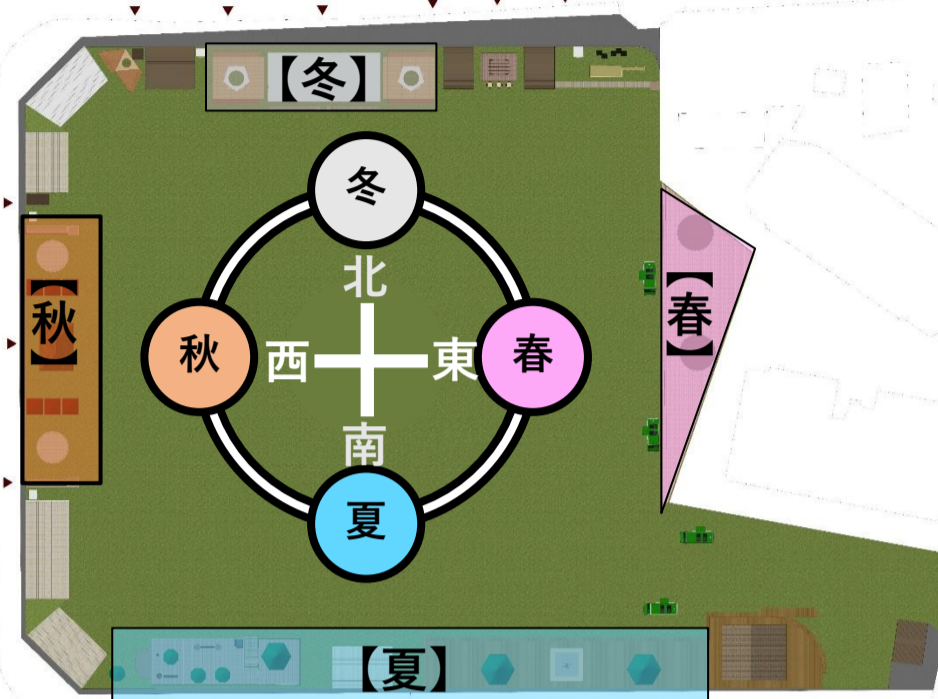
# 11 外構計画

・変化していく外観

・建物の外観が奇抜なデザインの建築物だと時間が経つにつれて飽きられる為、常に変化していく外観にすることでオリジナリティーを演出することにしました。

## 【PEDESTRIAN DECK】四季のペDESTリアンデッキ

・皆さんは方位毎に四季が決められているのをしていますか？そこで方位にちなんだ【四季のペDESTリアンデッキ】を配置しました。



## 【ストリートファニチャー】



色々な用途で使用できるのがいいね！

開放的な空間になっているね！



## SPRING AREA

## 【春の広場】



・花見を楽しんだり広場として使える！

## SUMMER AREA

## 【夏の広場】



・プライベートスペースとBBQを楽しめる！

## AUTUMN AREA

## 【秋の広場】



・紅葉と日本庭園の絶妙なテイスト！

## WINTER AREA

## 【冬の広場】



・クリスマスツリーとスケートリンク！

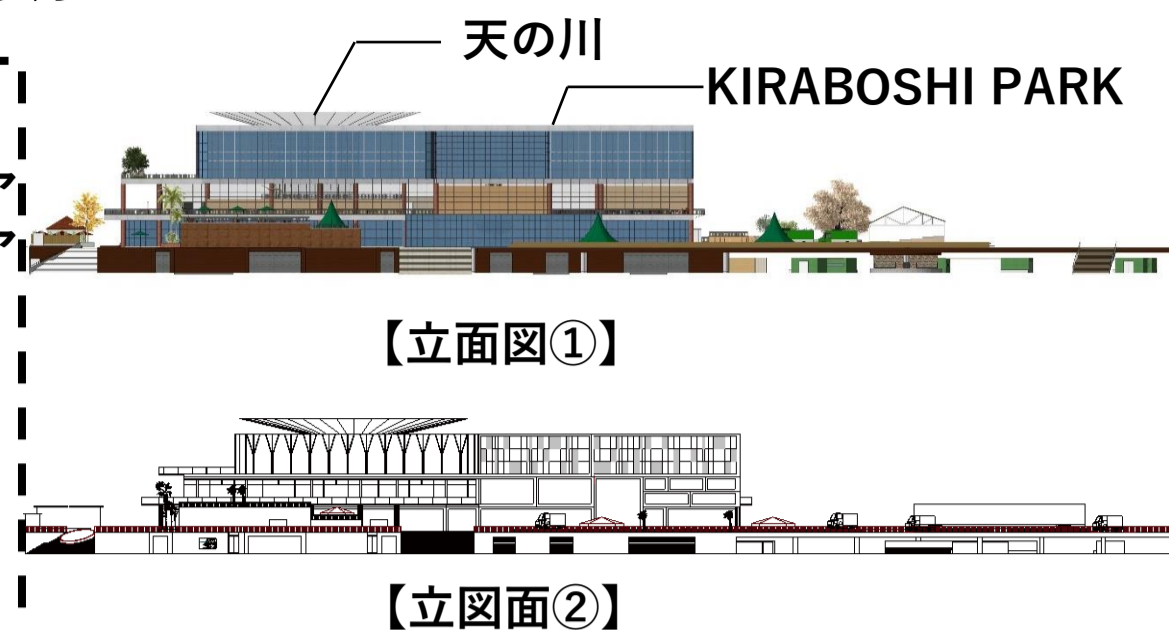
# 12 建物概要

・建物の説明

## 【SUMMARY】

構造・階数	RC造4階建
敷地面積	22,863m <sup>2</sup>
建築面積	16,690m <sup>2</sup>
1階床面積	733m <sup>2</sup>
2階床面積	8,368m <sup>2</sup>
3階床面積	8,587m <sup>2</sup>
4階床面積	8,333m <sup>2</sup>
延床面積	26,021m <sup>2</sup>

1階	駐車場エリア
2階	飲食店エリア
3階	商業エリア
4階	文化エリア
( 図書館 + 植物園 )	



# 13 1F説明

・駐車場と導入動線の魅せ方と空間の有効活用

## 【THEME】従来の商業施設の動線の魅せ方

・従来の商業施設は、建物の外周部分に駐車場を配置している形態が主流ですが、それでは景観として美しくないと考えました。そこで私たちは建物一階部分をペDESTリアンデッキで覆う作りとしました。覆うことで外部から駐車場が見えずらいデザインとしました。また、ペDESTリアンデッキで覆う作りをすることで建物の上を歩いてもらえる作りとしました。交差点に隣接している敷地のため階段とエレベーターを介して外部から施設内へ入る計画としました。



【外観パース】

様々な年代の方に利用してもらいたいからユニバーサルデザインにも気を使っているね！あえて覆う作りをしている事から建物の上を歩くことができるから、散歩道やランニングコースとしても利用できるね！！

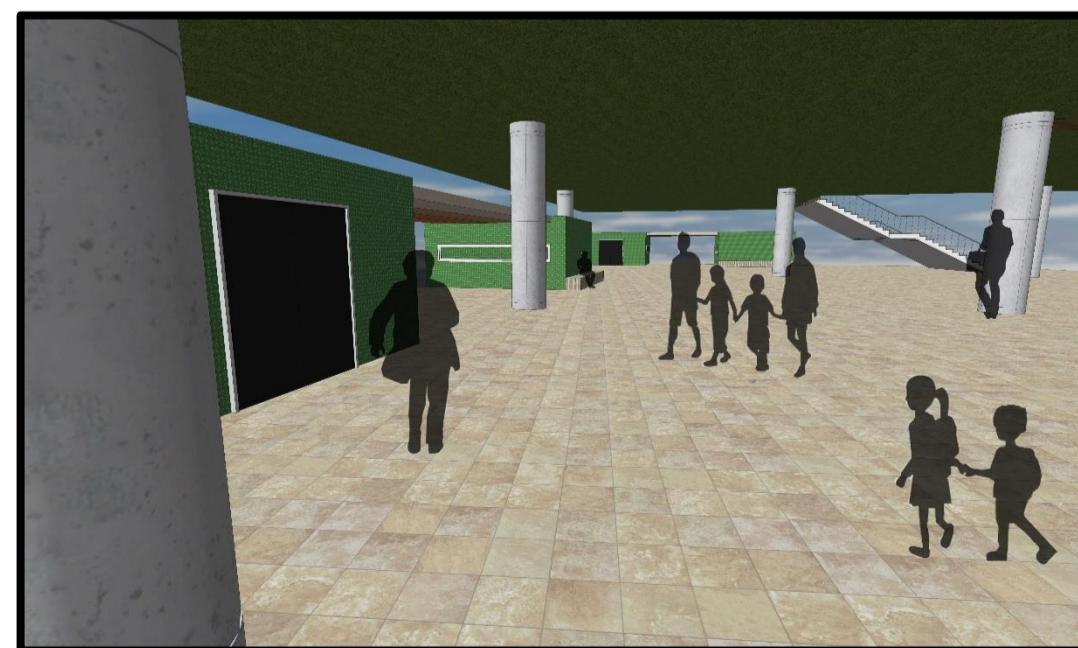
## 【INGENUITY】ペDESTリアンデッキ下空間の魅せ方

・みどりの駅のホームまで伸びているペDESTリアンデッキ下の空間を有効活用したかった為、デッキ下にアーケードストリート街を計画することにしました。主にフリーマーケットやイベントスペース、飲み屋街として利用することができます。また様々な用途に対応させたかった為自由にレイアウトすることができます。



【バーカウンター】

自由なレイアウトにできるから年中色々なイベントが開催できるね！



【フリースペース】

ペDESTリアンデッキ上と下とで色々な仕掛けがあって面白いね！

# 14 2F説明

・飲食店を屋内と屋外とで異なる二面性

## 【THEME】食べ歩きできる下町ゾーン

・建物二階部分には飲食店を計画しました。食べ歩き可能な飲食エリアがあり、屋内と屋外を自由に食べ歩き可能なエリアとしました。【食】をメインにしており、飲食店を不規則に配置することによって昔ながらの下町を思い出す作りとしました。



屋内が小さな下町ゾーンになっているとワクワクするよね！

【下町ゾーン】

## 【THEME】駅から見えるシアタースペース

・駅のホームから直接来れる作りとしている為、駅から見える玄関口にはインパクトのあるものが欲しかったので、シアタースペースを設けました。四季のペDESTリアンデッキとの兼ね合いも考え、四季のシーズンに関係のある作品を上映することができます。また、時間帯に合わせても上映作品を変化させることができます。

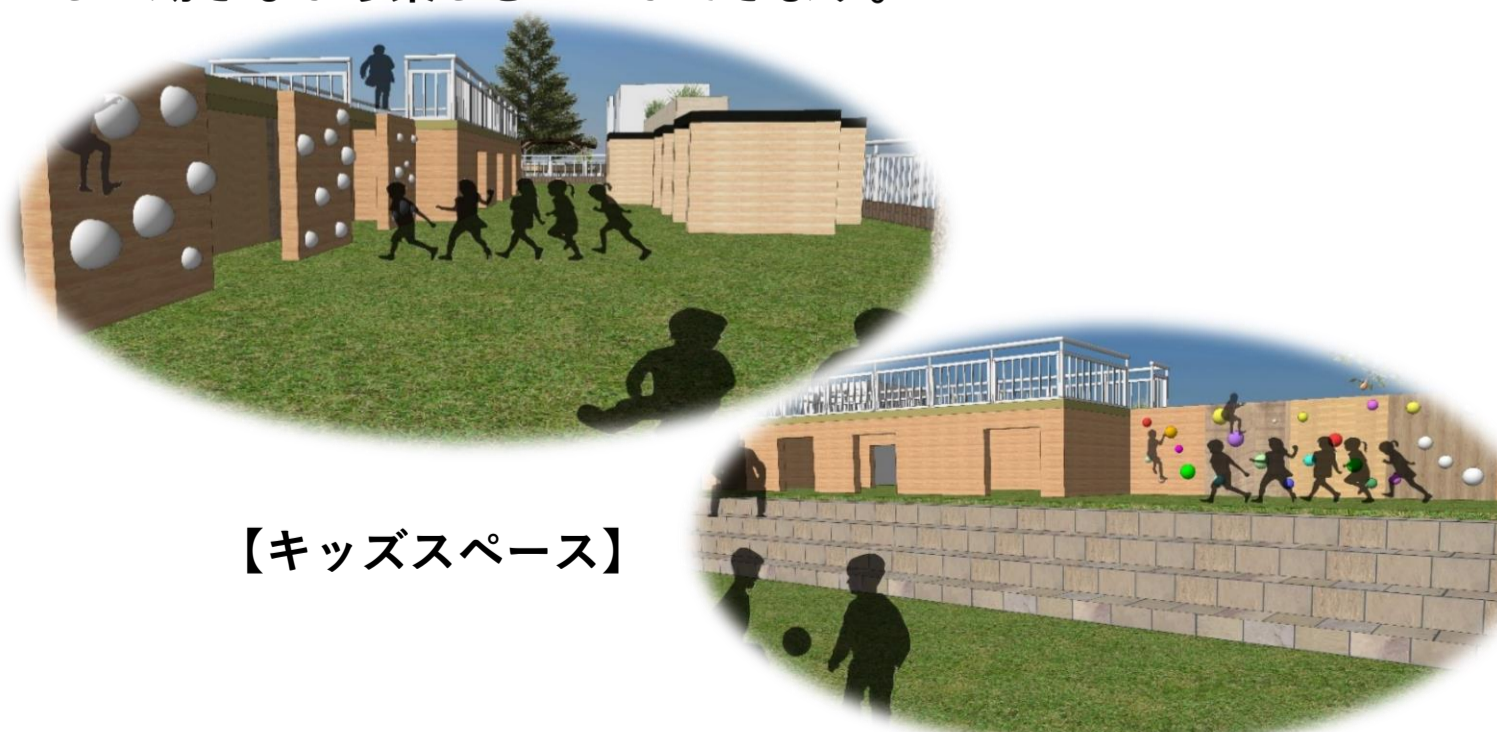


【シアタースペース】

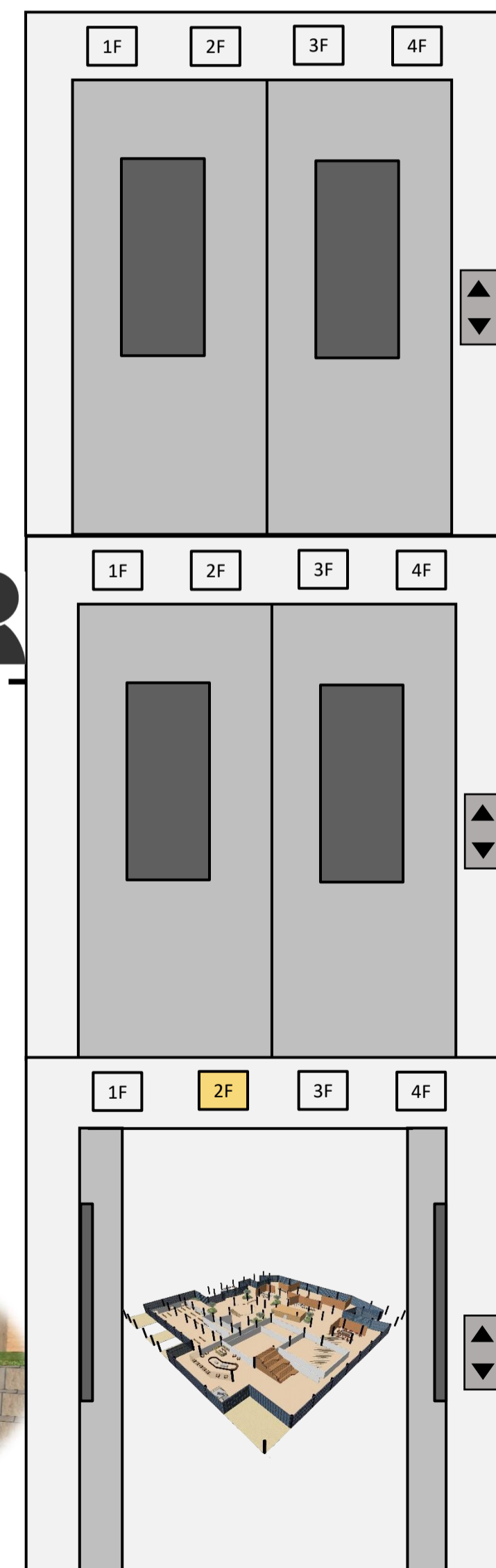
子供向けのレンジャーショーやライブハウスとしても利用する事ができ、地域の活動のアピールの場としても利用できるから、外から見たときかなりのインパクトになると思うね！

## 【THEME】遊びを通して学ぶキッズスペース

・子供達の多い地域の為、子供向けの要素があっても良いなと思ったのでキッズスペースを計画しました。子供が遊びを通して【思考力】【コミュニケーション力】【運動力】を育てる遊具があると教育にもいいと考えた為木のボックス型の遊具を設けました。一つ一つが小さな部屋になっており、様々な遊びを考え、話して動きながら楽しむことができます。



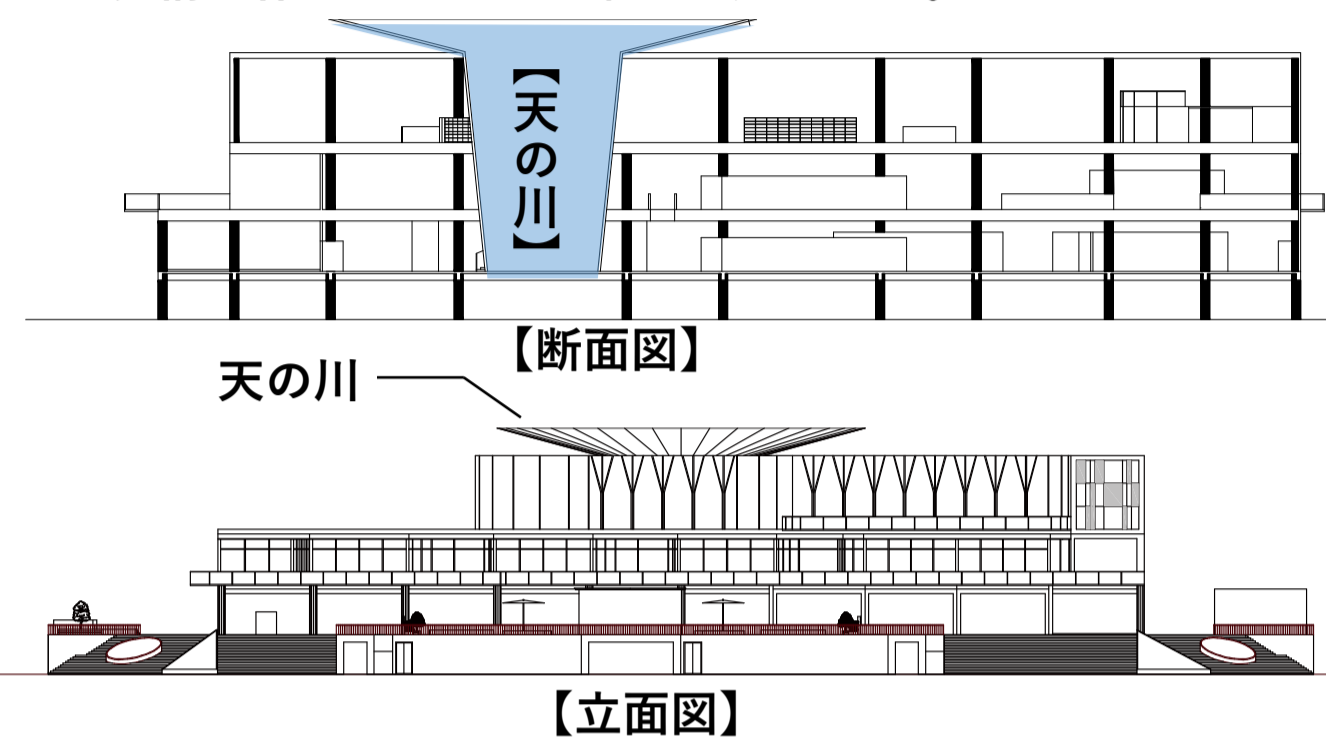
【キッズスペース】



KIRABOSHIPARKのシンボル【天の川】について説明します。

【RECOMMENDATION】

・二階から四階に上がる階段にはこの建物一押しの【天の川】を計画しました。天の川は全面ガラス張りの吹き抜けになっていることから晴れの日には広範囲に陽の光を照らし、雨の日には雨粒がガラス面をつたっていく様子を楽しむことができます。天気によって演出が異なる点から様々な表情を作りだせるのが最大の魅力です。



建物最上階である四階には文化エリアを設ける計画としました。

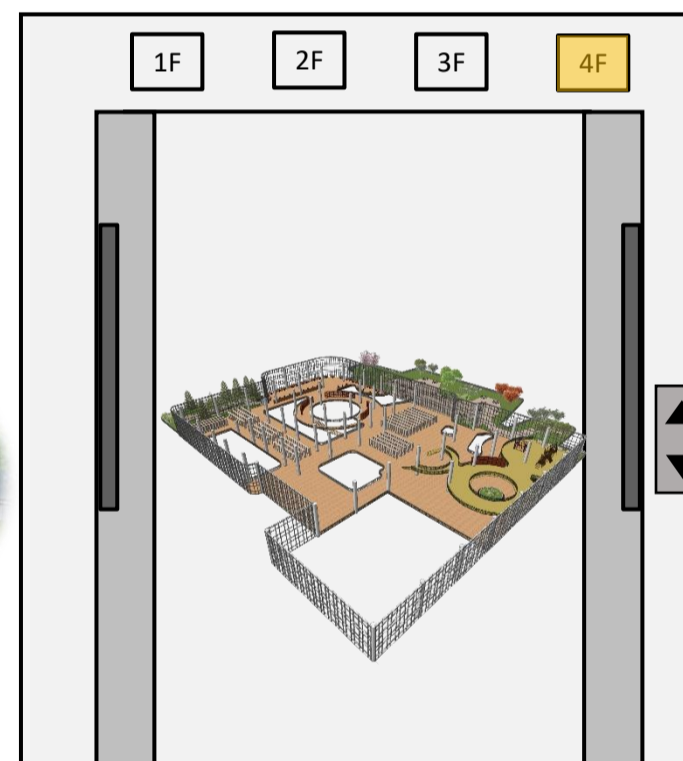
【THEME】 植物園 + 図書館

・文化エリアには図書館と植物園を取入れ、緑溢れる空間の中で読書を楽しむことができます。静かな街並みと調和させることで、従来の複合商業施設とは異なる空間を演出しました。



【THEME】 屋外読書スペース

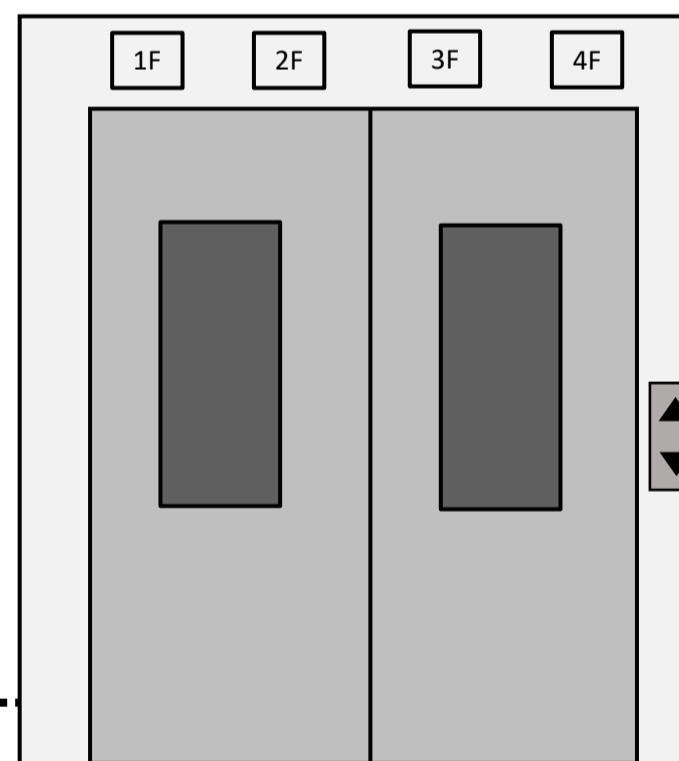
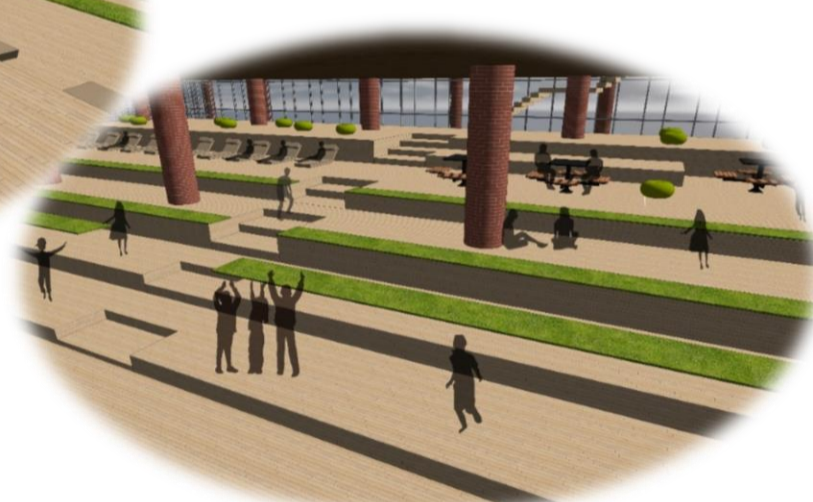
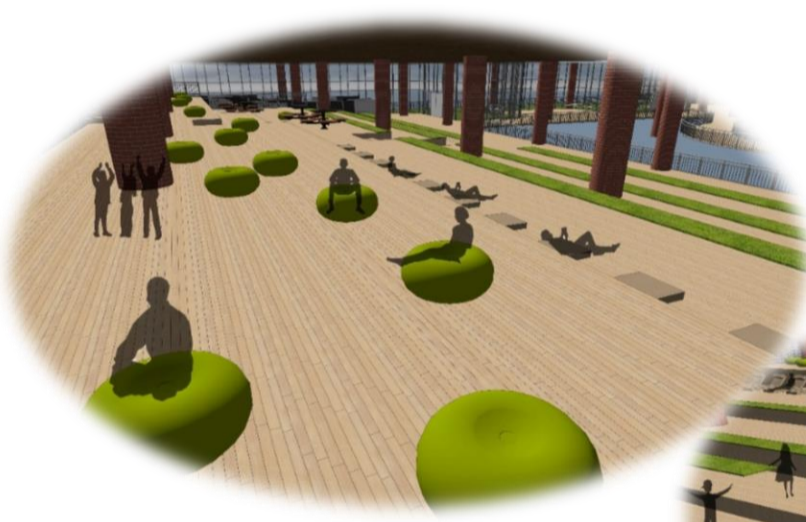
・屋外でも読書できるスペースを設け、住宅街が広がっていて清らかな自然の中で、外の空気に触れ合いながら読書を堪能することができます。



・緑と休憩所

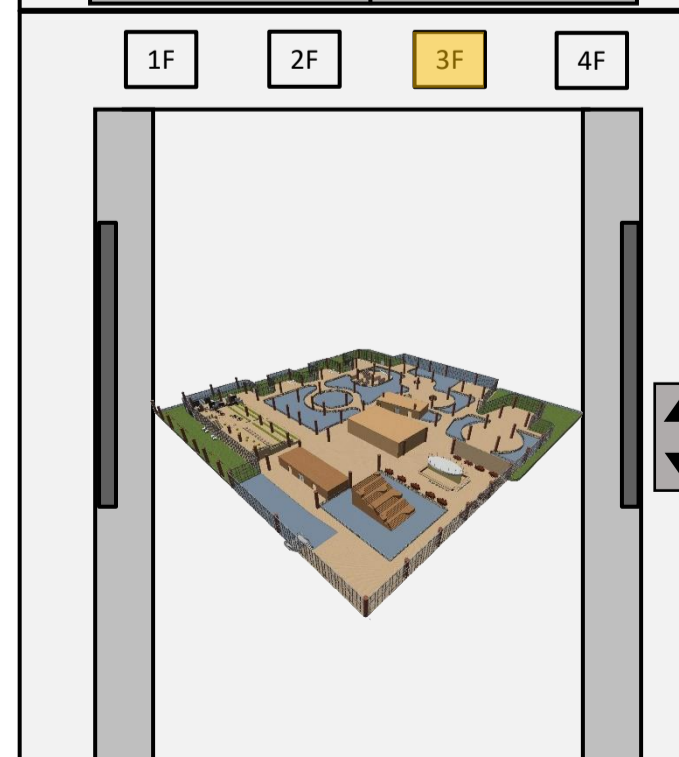
【THEME】 長期滞在できる休憩スペース

・食べ歩きや買い物などで歩き疲れた時に、家族や友人達と一緒に休憩できるエリアになります。

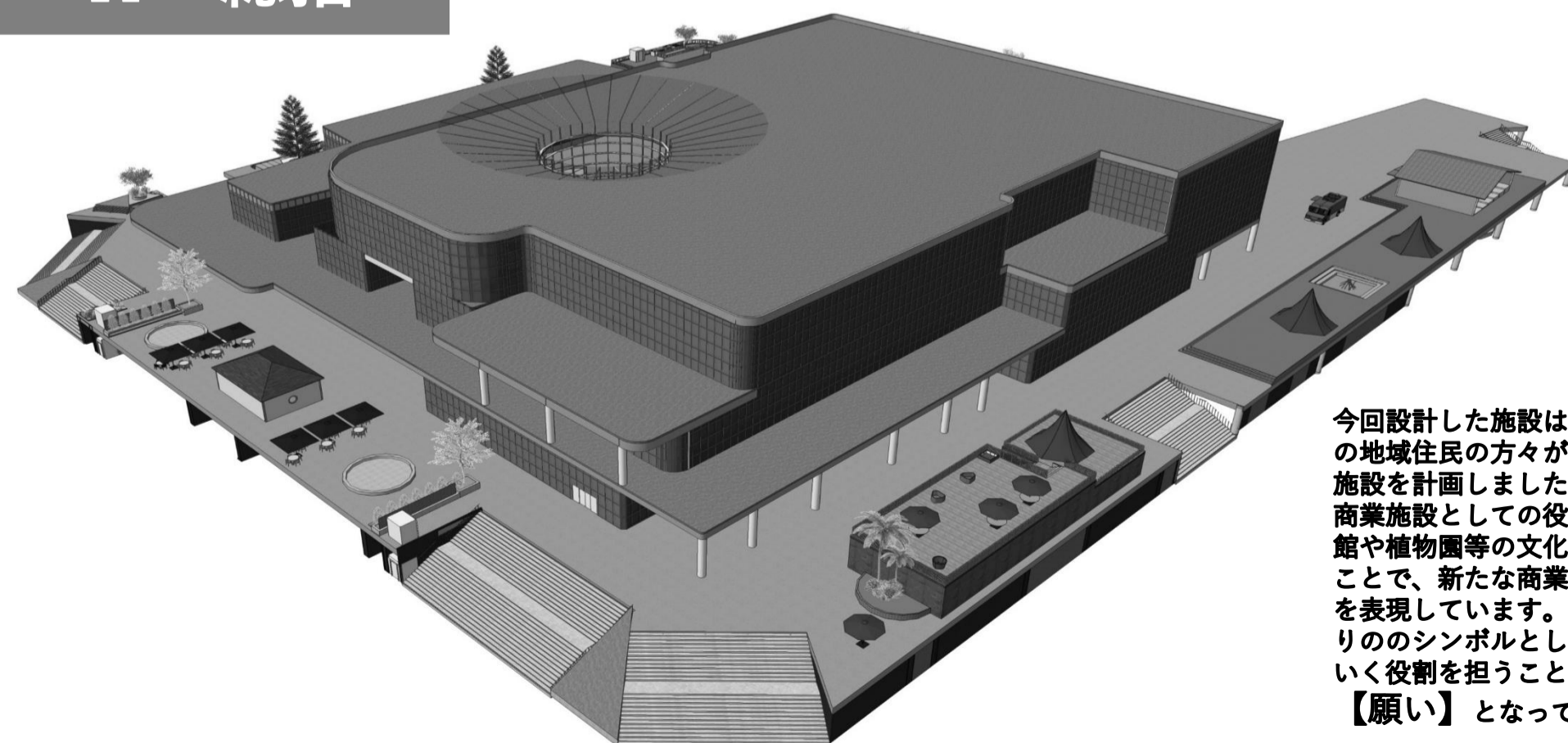


【THEME】 緑化遊歩道

・3階屋外には緑化遊歩道があり、屋外を歩ける作りとしました。散歩道として利用できます。



17 総括



今回設計した施設は、つくば市みどりの地域住民の方々が求めている複合商業施設を計画しました。本施設は、単なる商業施設としての役割だけでなく、図書館や植物園等の文化的な役割を付加することで、新たな商業施設としての在り方を表現しています。本施設が今後のみどりののシンボルとして、街を豊かにしていく役割を担うことが、私達設計者の【願い】となっています。